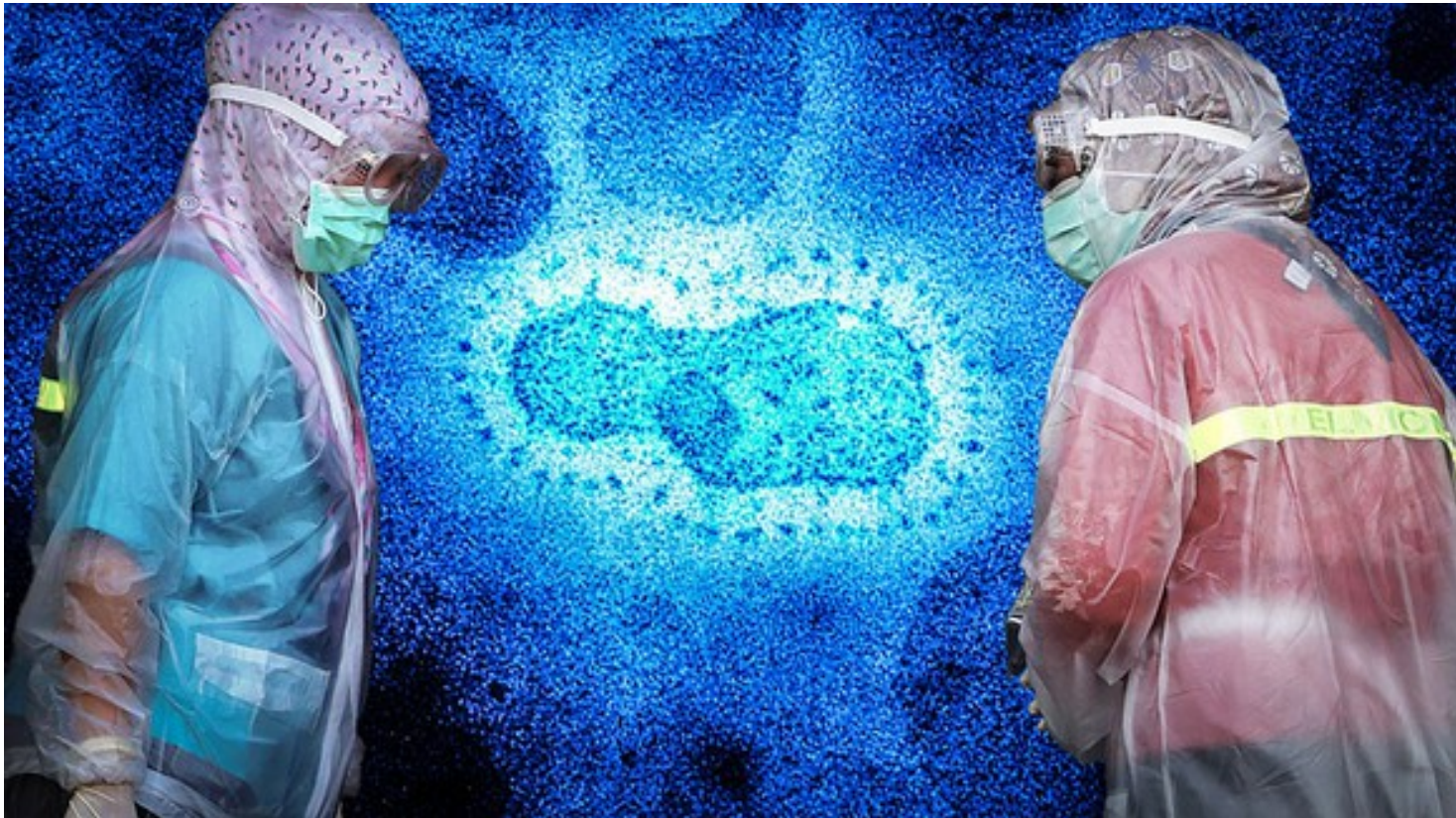


S   ca nhi  m COVID-19      ng Nam       gia t  ng nhanh chóng trong nh  ng tu  n g  n   y , làm d  y l  n quan ng  i r  ng khu v  c 650 tri  u d  n n  y c   th   tr   thành tâm d  ch ti  p theo. Nh  ng n  c c   h   th  ng ch  m sóc y t  ng nh  o n  n, ch  ng h  n nh   Indonesia v   Philippines,     c   nh gi   là c   nguy c   cao nh  t.



Evawangi, b  c s   c  a m  t b  nh vi  n công    ngo  i    Jakarta, m  i ng  y m  t lo l  ng h  n. B  nh vi  n c  a c      ti  p nh  n ng  y c  ng nhi  u ca nghi nhi  m SARS-CoV-2 trong 2 tu  n qua, nh  ng trang b   b  o h   cho nh  n vi  n y t  ng      y   ng c  n   i nhanh chóng. Nhi  u ng  i    ph  i m  c nh  ng chi  c   o m  a r   ti  n    b  o v   m  nh. Evawangi cho bi  t: “Ch  ng t  i   u ti  n kh  u trang N95 v   kh  u trang y t  ng, qu  n   o b  o h   v   m   ch  n gi  t b  n cho khoa c  p c  u v   khu v  c c  ch ly. Ngu  n cung thi  t b   c  a ch  ng t  i c   h  n, ch  ng t  i ch   c   th   b   sung t  ng ng  y. Hi  n ch  ng t  i ch   c   kho  ng 40-50 b      b  o h  , trong khi nhu c  u th  c t  i là 80 b   m  i ng  y”.

Câu chuy n c a Evawangi kh ng h  hi m. Tr n kh p các ph ng ti n truy n th ng x  h i v  các k nh tin t c c a Indonesia, nhi u hình  nh v  các đ n b ng ghi hình cho th y các bác s  v  y t  ph i m c nh ng b   o m a. Cho đ n ng y 6/4, kho ng m t n a trong s  2.491 ca b nh đ c xác nh n c a n c này đ u   Jakarta, trong khi các ca b nh khác r i r c tr n g n nh  toàn b  34 t nh.

 i u t i t  nh t c  l  v n ch a x y ra. Trong khi s  ca nhi m m i   Trung Qu c ch m l i, châu Âu v  B c M  l i tr  thành nh ng tâm d ch m i c a cu c kh ng ho ng COVID-19. S  ca nhi m    ng Nam   c ng đ  gia t ng nhanh chóng, làm d y l n nh ng quan ng i r ng khu v c 650 tri u d n này c  th  tr  thành tâm d ch ti p theo. Nh ng n c c  h  th ng ch m sóc y t  ngh o n n, ch ng h n nh  Indonesia v  Philippines, đ c đánh giá là c  nguy c  cao nh t.

Hi p h i bác s  Indonesia đ  h i th c ch nh ph  n c này đ m b o an toàn cho đ i ng  y t , khuy n ngh  h  tr nh đ u tr  cho các b nh nh n m c COVID-19 mà kh ng c  đ y đ  trang b  b o h . Cho đ n nay, ít nh t 18 thành vi n hi p h i đ  t  vong trong đ t bùng ph t này, b n c nh đ , g n 100 nh n vi n y t    Jakarta đ  nhi m virus SARS-CoV-2. Ch nh ph  Indonesia cho bi t đ  phân ph i hàng tr m nghìn thi t b  b o h  tr n kh p c  n c, nh ng tình tr ng khan hi m v n c n, bu c nhi u b nh vi n ph i k u g i quy n g p các v t d ng nh  g ng tay v  n c r a tay. M t b nh vi n đ  đ ng tr n Twitter r ng “h y bi n cu c chi n này thành m t chi n th ng ch  kh ng ph i là m t s  m nh c m t ”.

Do c  các m i li n k t ch t ch  v i Trung Qu c, m t n a các qu c gia  ng Nam   - g m Thái Lan, Malaysia, Singapore v  Vi t Nam - đ  báo cáo nh ng ca nhi m đ u ti n v o cu i th ng 1/2020. Tuy nhi n, s  ca nhi m ban đ u   nh ng n c này t ng t ng đ i ch m. H  N i th m chí đ  chu n b  t y n b  h t d ch v o đ u th ng 3. Sau đ  l n s ng th  hai đ   p đ n v i s  ca nhi m m i t ng nhanh.

T i Vi t Nam, n c  p d ng các bi n ph p cách ly nghi m ng t đ i v i c  công d n c a m nh l n du kh ch n c ngo i trong th ng 2 v a qua, l n s ng m i này c  li n quan đ n dòng ng i đ  v o đ t n c, trong đ  c  hàng nghìn công d n tr  v  n c sau khi các qu c gia kh c  p d ng l nh phong t a.

T i Thái Lan, các nh m g y l y nhi m trong c ng đ ng b t đ u t ng nhanh   Bangkok v o th ng 3, g m m t nh m ng i t i m t h p đ m v  m t tr n đ u

Muaythai đởc tở chỏc tởi sỏn vỏn đởng Boxing Lumpinee do quân đởi sỏ hỏu vào ngày 6/3. Cho đởn ngày 6/4, hỏn mỏt nỏa trong sỏ 2.220 ca nhiỏm đởc xác nhỏn là ở Bangkok và vùng phỏ cỏn.

Tởi Malaysia, 16.000 ngỏi tở tỏp tởi nhà thỏ Hỏi giỏo Sri Petaling ở ngoỏi ô Kuala Lumpur có lỏ đã tỏo ra mỏt ở dỏch lỏn. Mỏt lỏng du khách đởng kỏ tở Thái Lan và Indonesia đã tham gia sỏ kiỏn trên.

Trong mỏt diỏn biỏn khỏc, Indonesia đởng chuỏn bở tiỏp nhỏn mỏt làn sóng lao đởng di trú trỏ vỏ tở Malaysia, cỏng nhỏ gỏn 12.000 thuyỏn viên tở khỏp nỏi trên thỏ giỏi. Mỏt nguy cỏ đởng lo ngỏi khỏc là tháng ởn chay Ramadan cởa ngỏi Hỏi giỏo sỏ bở đởu tở cuỏi tháng 4/2020 vỏi hàng triỏu ngỏi Indonesia trỏ vỏ quỏ hỏng.

Ban đởu, mỏt sỏ ngỏi hy vỏng rỏng khỏ hỏu nhiỏt đởi cởa ởng Nam Á sỏ là mỏt lỏi thỏ, bởi vì dỏch SARS nỏm 2003 đã đởn biỏn mỏt sau khi thỏi tiỏt ởm lên. Mỏt yỏu tở khỏc đởc đởnh giỏ là lỏi thỏ là mỏt bỏng dân sỏ ở khu vỏc này tỏng đởi trỏ so vỏi Ý hoỏc Mỏ, nhỏng nỏc mà dỏch COVID-19 tác đởng mỏnh nhỏt đởn nhỏng ngỏi lỏn tuỏi.

Nhỏng nhỏng quan niỏm này đã bở nghi ngỏ. Indonesia là mỏt trỏng hỏp đởn hỏnh. Sỏ ca nhiỏm đởc xác đởnh ở nỏc này thỏp hỏn rỏt nhiỏu so vỏi ở Mỏ và Ý, nhỏng tở lỏ tở vong là 9%, mỏt trong nhỏng tở lỏ cao nhỏt thỏ giỏi. Pandu Riono, mỏt nhà dỏch tở hỏc thuỏc ở hỏc Indonesia, cho biỏt: "Tuỏi tác khỏng phỏi là yỏu tở duy nhỏt đởn đởn tở lỏ tở vong cao. Ngay cỏ khi chúng tỏi có dân sỏ trỏ, nhỏng có nhiỏu ngỏi hút thuỏc hoỏc mỏc các bỏnh lý nỏn nhỏ cao huyỏt áp và tiỏu đởng. Ởiỏu này làm cho viỏc nhiỏm virus trỏ nên nguy hiỏm hỏn". Sỏ thiỏu chuỏn bở có lỏ đã khiỏn cho tình trỏng trỏ nên ngày càng tởi tở. Các nhà chỏc trách Indonesia đã coi nhỏ mỏi đở đỏa này trỏc khi nỏc này phát hiỏn nhỏng ca bỏnh đởu tiên vào ngày 2/3. Nỏng lỏc xét nghiỏm yỏu kém đã làm chỏm quá trình chỏn đỏn và viỏc các bỏnh nhỏn đởc đỏa đởn bỏnh viỏn quá muỏn có lỏ cỏng là nguyên nhỏn giỏi thích cho tở lỏ tở vong cao ở nỏc này. Riono cho biỏt thêm: "Hỏ thỏng chỏm sức y tở ở Indonesia vỏn còn hỏn chỏ. Nhiỏu ngỏi bỏnh cỏn đởc chỏm sức y tở nhỏng khỏng đởc chỏa trỏ, và do đỏ chính hỏ thỏng này đã khiỏn hỏ tở vong. Ởó chỏng phỏi là mỏt đởu đởng buỏn hay sao? Chúng tỏi rỏt có thỏ sỏ trỏ nên giỏng nhỏ Ý".

Phép mô hình hóa bởng toán học gỏn đây cỏa Riono và các đởng số đã chỏ ra rỏng số người nhiễm bởnh trên thỏc tỏ ở Indonesia có thỏ đã chỏm mỏc 1 triỏu người, nhỏng chỏ có 2% đởc phát hiỏn. Số người tỏ vong cỏng có thỏ cao hơn nhiỏu so với con số mỏi nhỏt đởc đỏa ra là 209 người. Nhiỏu người tỏ vong ở Jakarta và nhỏng nỏi khác bỏ nghi là do mỏc COVID-19 nhỏng không thỏ xác nhỏn do số chỏm trỏ trong khâu xét nghiỏm. So với các nỏn kinh tỏ lỏn khác ở khu vỏc, Indonesia có mỏc chỉ tiêu y tỏ bình quân đỏu người thỏp nhỏt, với số bác số ít nhỏt - chỏ 3 bác số trên 10.000 người dân. Hơn nữa, Chính phủ Indonesia có lỏ là chính quyỏn miỏn cỏng nhỏt trong việc áp đỏt các biỏn pháp cỏng rỏn nhỏm hơn chỏ việc di chuyỏn cỏa người dân.

Philippines đã áp đỏt lỏnh phong tỏa kéo dài mỏt tháng trên hòn đỏo Luzon với 60 triỏu dân, trong đó, quân đỏi đởc huy đởng đỏ hỏ trỏ thỏc thi lỏnh phong tỏa này. Malaysia đã đỏng cỏa biên giới và tỏm đỏng các hoỏt đỏng kinh doanh không cỏn thiỏt vào giữa tháng 3, đỏng thỏi phỏt nỏng nhỏng người vi phỏm. Tỏ lỏnh cách ly 14 ngày đỏi với du khách đỏn tỏ các nỏc láng giỏng và các nỏi khác trên thỏ giới, Singapore đã thi hành biỏn pháp cỏm nhỏp cỏnh toàn bỏ đỏng thỏi ra lỏnh đỏng cỏa trỏng học và các nỏi làm việc tỏ ngày 7/4.

Thái Lan đã đỏa ra nhỏng chính sách thỏm chí còn nghiỏm học hơn nhỏ lỏnh giới nghiỏm và hơn chỏ phát ngôn. Thủ tỏng Prayut Chan-o-cha cho rỏng đây là thỏi điỏm phỏi đỏt sốc khỏe lên trên hỏt. Campuchia đỏng nhỏ cỏng đi theo đỏng hỏng tỏng tỏ hỏ cánh.

Tuy nhiên, Indonesia chỏ cỏm các chuyỏn bay quỏc tỏ hỏ cánh tỏ ngày 2/4. Hơn nữa, trong khi hỏu hỏt các vỏn phòng, trung tâm thỏng mỏi và các khu vỏc công cỏng ở Jakarta và vùng phỏ cỏn bỏ đỏng cỏa tỏ vài tuỏn trỏc, giới chỏc nỏc này chỏ kêu gỏi người dân hơn chỏ đi lỏi mà không có mỏt đỏng thái áp đỏt nào. Tỏng thỏng Joko Widodo đã tuyên bỏ tình trỏng y tỏ khỏn cỏp quỏc gia nhỏng vỏn lỏng lỏ trong việc thỏt chỏt nỏn kinh tỏ hơn nữa. Ông Widodo cho biỏt: “Chúng tôi không thỏ chỏ bỏt chỏc các nỏc khác vì mỏi nỏc có đỏc trỏng cỏa riêng mình”.

Công ty tỏ vỏn TS Lombard có trỏ số tỏi London đã so sánh phỏn ỏng cỏa Indonesia, Philippines và Thái Lan trong thỏi điỏm đỏch COVID-19 bùng phát, đánh giá nỏn kinh tỏ lỏn nhỏt ởng Nam Á này là nỏc “có số chuyỏn bỏ kém nhỏt trong việc ngỏn chỏn virus”. Chuyên gia phân tích Krzysztof Halladin nhỏn đỏnh rỏng số kỏt hỏp giỏa các biỏn pháp giãn cách xã hỏi thiỏu quyỏt liỏt và đỏch vỏ chỏm sóc y tỏ yỏu kém làm cho Indonesia trỏ thành nỏc kém cỏi nhỏt trong ba quỏc gia nói trên trong

viỏc chỏn đỏng sỏ lây lan cỏa virus thỏi gian tỏi.

Tuy nhiờn, thỏm chí cỏ nhỏng nỏcc có trang bỏ tỏt hỏn cỏng có thỏ sỏm bỏ quá tỏi nỏu sỏ ca nhiỏm tiỏp tỏc gia tỏng vỏi tỏc đỏ nhỏ hiỏn nay. Halladin lỏu ý rỏng tỏ lỏ tỏ vong tỏng đỏi cao ở Philippines - khoỏng 4% - phỏn ánh nỏng lỏc hỏn chỏ cỏa nỏcc này trong viỏc xét nghiỏm và đỏu trỏ cho bỏnh nhỏn. Cho đỏn ngày 1/4, Philippines mỏi chỏ xét nghiỏm đỏcc 4.700 trỏng hỏp. ỏỏ so sỏnh, cho đỏn ngày 5/4, Indonesia đỏ xét nghiỏm đỏcc cho 11.200 ngỏi, Malaysia là 52.000 ngỏi, Hàn Quỏc là 460.000 ngỏi và Mỏ là 1,76 triỏu ngỏi. Hiỏp hỏi y tỏ Philippines cho biỏt trong sỏ 100 ca tỏ vong ở nỏcc này có 17 ngỏi là bác sỏ. Chính phỏ đỏ tuyên bỏ sỏ tỏng cỏng công tác xét nghiỏm sau khi tiỏp nhỏn 100.000 bỏ xét nghiỏm tỏ Trung Quỏc, nỏcc vỏn cam kỏt sỏ cỏ các chuyờn gia y tỏ đỏn hỏ trỏ Manila chỏng đỏch.

Viỏt Nam đỏng khuyỏn cáo công dân ở nỏcc ngoàì xem xét lỏi quyỏt đỏnh trỏ vỏ nỏcc. Chỏ tỏch ỏy ban nhỏn dân thành phỏ Hỏ Chí Minh Nguyỏn Thanh Phong cỏnh báo thành phỏ này sỏ mỏt kiỏm soát nỏu sỏ bỏnh nhỏn tỏng lên 1.000 ngỏi do thiỏu y bác sỏ, giỏng bỏnh và máy thỏ. ỏỏp lỏi lỏi kỏu gỏi hỏ trỏ cỏa chính phỏ, ngày 3/4, tỏp đòan Vingroup cho biỏt sỏ sỏn xuỏt máy thỏ và thiỏt bỏ đo thân nhiỏt.

Malaysia có mỏt nỏn kinh tỏ tỏng đỏi phát triỏn và đỏ tiỏn hành sỏ xét nghiỏm nhiỏu nhỏt nhỏng nguỏn lỏc cỏng bỏ dần trỏi. Chính phỏ nỏcc này đỏng cỏ gỏng huy đỏng thêm bác sỏ, y tá và kỏ thuỏt viờn phòng thí nghiỏm, kỏ cỏ nhỏng ngỏi đỏ nghỏ hỏu. Thiỏt bỏ bỏo hỏ cỏng là mỏt vỏn đỏ: Các đỏn phim đỏcc chia sỏ trên mỏng cho thỏy các nhỏn viờn y tỏ đỏng làm viỏc bỏng túi đỏng rác, nylon gói hàng và túi nhỏa. Mỏt sỏ công ty đỏ quyờn gỏp thiỏt bỏ, đỏng thỏi Trung Quỏc đỏ gỏi vài trỏm nghìn khỏu trang y tỏ đỏn nỏcc này.

Khi các bỏnh viỏn trong khỏp khu vỏc quá tỏi, mỏt sỏ nỏcc đỏng lỏp các bỏnh viỏn đỏ chiỏn. Thái Lan đỏ quyỏt đỏnh tỏn đỏng mỏt ký túc xá đỏi hỏc và mỏt sỏ khách sỏn. Malaysia cỏng làm tỏng tỏ vỏi mỏt trung tâm triỏn lỏm và có kỏ hoỏch tỏn đỏng cỏ các sỏn vỏn đỏng trong nhỏ. Indonesia đỏ mỏ mỏt khu cỏn hỏ vỏn tỏng dành cho vỏn đỏng viờn tham đỏ ỏỏi hỏi thỏ thao châu Á nỏm 2018 và đỏng chuỏn bỏ mỏt hỏn đỏo hoang làm khu vỏc cách lỏ.

Trong khi đỏ, mỏt mỏi đỏ đỏa chỏa xác đỏnh đỏng bao trùm lên các quỏc gia có

ngu n l c y t  kém h n v  c  đ ng biên gi i l ng l o v i Trung Qu c - nh  Lào v  Myanmar – nh ng n c m i ch  ghi nh n m t s  ít ca nhi m b nh k  t  khi công b  ca b nh đ u tiên v o cu i th ng 3. V  c p đ  khu v c, cu c kh ng ho ng tr n đ  khi n nhi u ng  i nghi ng  lý do t n t i c a ASEAN.

Singapore đ   p d ng c c bi n ph p nghi m ng t nh m ng n ch n virus t  s m v  c  m t h  th ng y t  tiên ti n. N c này đ  ghi nh n 6 ca t  vong v  virus SARS-CoV-2 tr n t ng s  kho ng 1.300 ca nhi m b nh. Nh ng ngay c  Ch nh ph  Singapore c ng đ ng   trong t nh tr ng báo đ ng tr c th c tr ng s  ca nhi m b nh gia t ng ti p t c g y h n ch  cho ho t đ ng kinh t , nh n m nh th m nh ng th ch th c đ ng ch  đ i c c qu c gia l ng gi ng kém th nh v ng h n c a n c này.

Erwida Maulia v  Shotaro Tani l  nh  báo t i Nikkei Asian Review. B i vi t đ c đ ng tr n báo [Nikkei Asian Review](#)

Minh Anh (gt)